



Conférence de presse du 5 avril 2019

Plan d'action « Moto » et nouvelle campagne de sensibilisation



LE GOUVERNEMENT
DU GRAND-DUCHÉ DE LUXEMBOURG
Ministère de la Mobilité
et des Travaux publics

Département de la mobilité
et des transports



LE GOUVERNEMENT
DU GRAND-DUCHÉ DE LUXEMBOURG
Ministère de la Mobilité
et des Travaux publics

Administration des ponts et chaussées





- I. Introduction
- II. Déclaration gouvernementale de 2018
- III. Présentation du plan d'action « Moto »
 - Identification des défis
 - Présentation des mesures envisagées
- IV. Campagne de sensibilisation

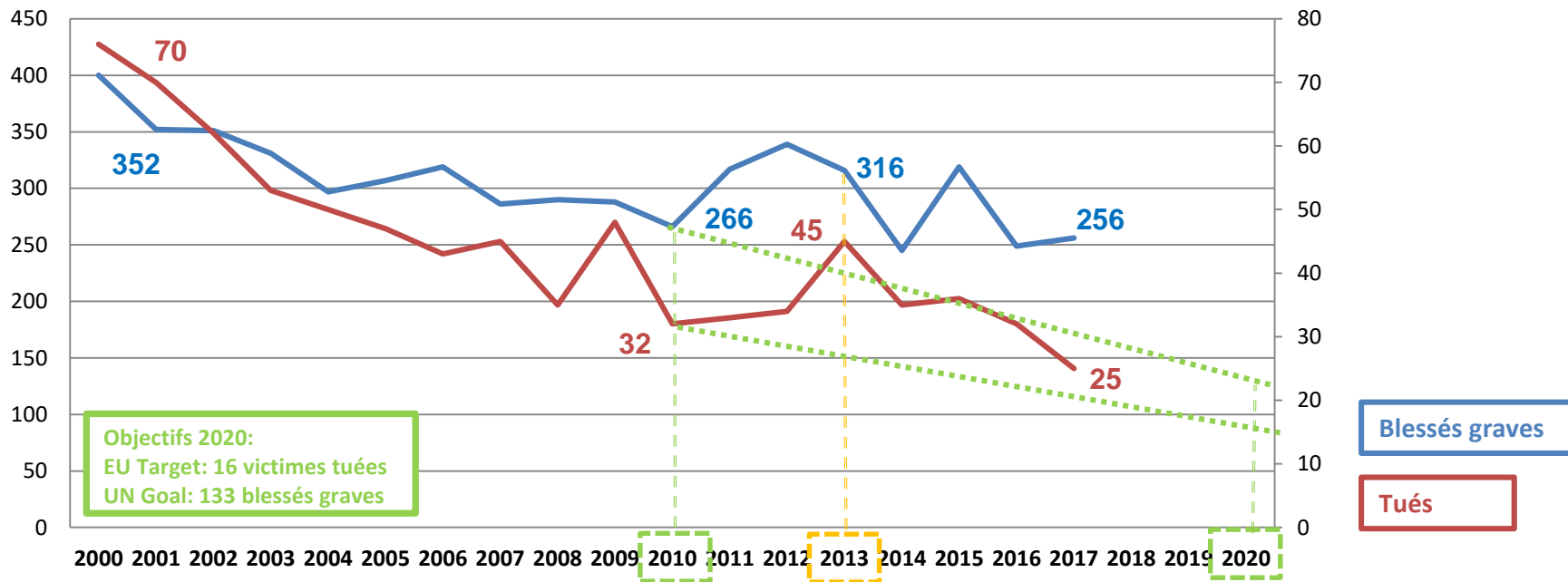


Problématique de l'évolution des accidents motocyclistes au Luxembourg

- Évolution positive des accidents de la route depuis plusieurs années en général
- MAIS pas d'amélioration au niveau des accidents impliquant des motocyclistes
- Depuis plusieurs années les motocyclistes représentent un pourcentage important du nombre total des victimes de la route

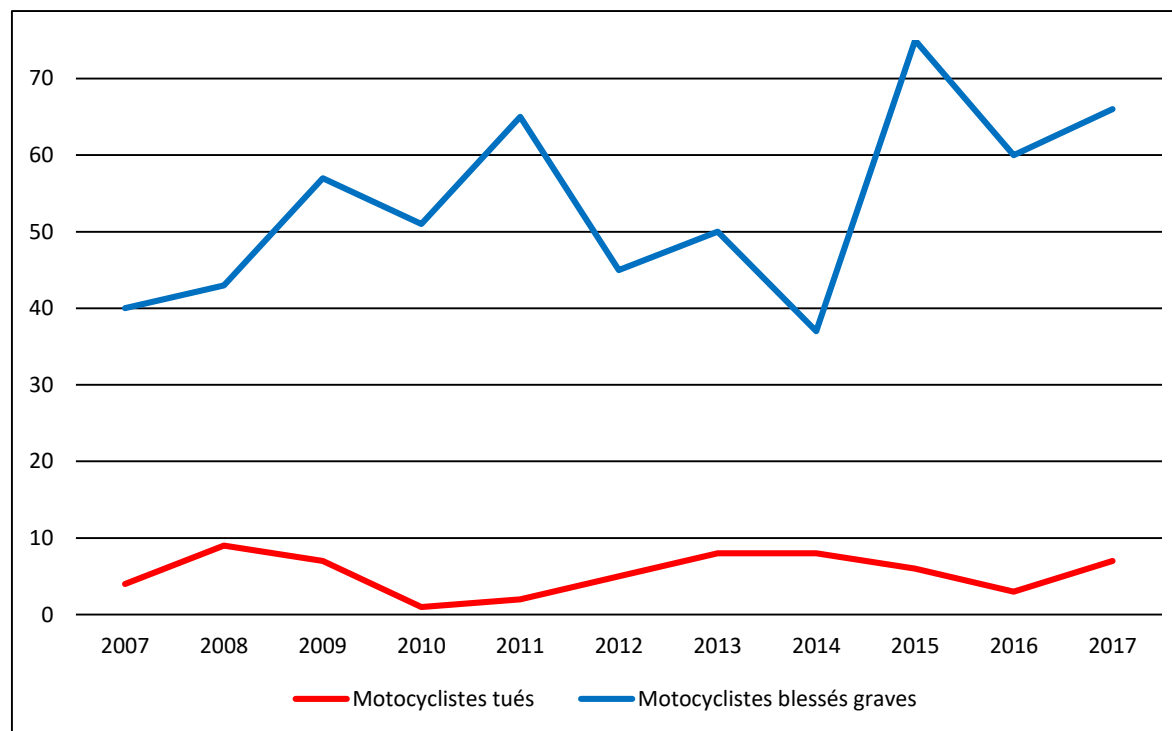


Victimes de la route





Accidents motocyclistes





Accidents motocyclistes

	2007	2008	2009	2010	2011	2012	2013	2014	2015	2016	2017
<u>Personnes tuées</u>	45	35	48	32	33	34	45	35	36	32	25
<i>dont motocyclistes</i>	4	9	7	1	2	5	8	8	6	3	7
<i>en %</i>	9 %	26 %	15 %	3 %	6 %	15 %	18 %	23 %	17 %	9 %	28 %
<u>Personnes blessées graves</u>	259	227	288	266	317	339	316	245	319	249	256
<i>dont motocyclistes</i>	40	43	57	51	65	45	50	37	75	60	66
<i>en %</i>	15 %	19 %	20 %	19 %	21 %	13 %	16 %	15 %	24 %	24 %	26 %



Groupe de travail « Motocyclistes » de la Commission de circulation de l'Etat

Mission primordiale :

- étudier et élaborer des mesures en vue de la sécurité, de la protection et de la sensibilisation axées sur la conduite de motocycles et de cyclomoteurs



Composition du GT « Motocyclistes » :

- Département de la mobilité et des transports
- Administration des Ponts et Chaussées
- Sécurité Routière a.s.b.l.
- Police grand-ducale
- Centre de formation pour conducteurs
- Automobile Club Luxembourg
- Fédération des Maîtres Instructeurs de Conducteurs de Véhicules Automoteurs
- Association nationale des Victimes de la Route
- Motofrënn Diddeleng
- Motor Union Luxembourg
- BMW Moto Club Lëtzebuerg



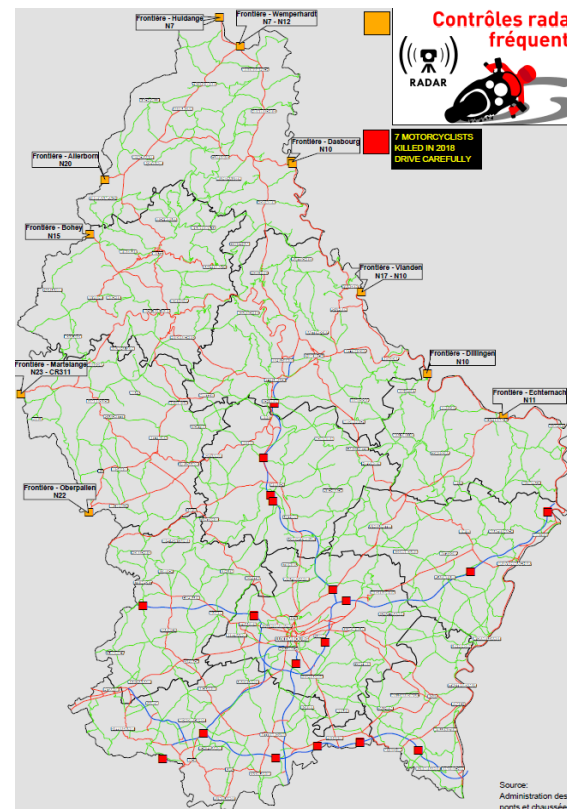
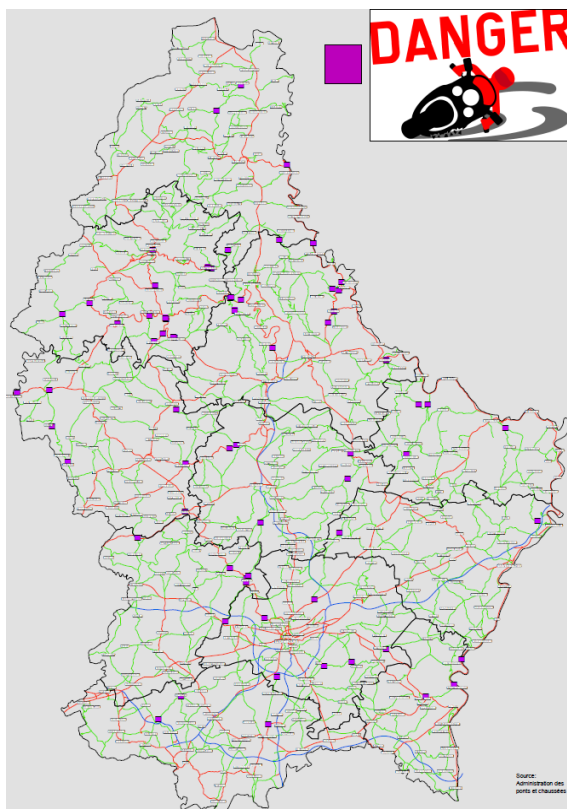
Accidents motocyclistes en 2018

	Age	Provenance moto
1)	20	BE
2)	23	LU
3)	27	BE
4)	29	DE
5)	30	LU
6)	35	NL
7)	39	LU
8)	45	DE
9)	46	DE
	Moyenne : 34	

Jour		Provenance moto
Lundi	2	LU + LU
Mardi	0	
Mercredi	1	BE
Jeudi	2	DE + DE
Vendredi	1	LU
Samedi	1	BE
Dimanche	2	DE + NL

Principales mesures proposées par le GT début 2018:

- Mise en place de nouveaux panneaux annonçant un trajet particulièrement dangereux pour les motocyclistes





Principales mesures proposées par le GT début 2018:

- Texte sur panneaux CITA informant sur le nombre des motocyclistes tués
- Campagne de printemps de la Police grand-ducale ciblant surtout les motocyclistes afin de contrôler entre autres les papiers et l'état technique des motos
- Organisation de contrôles dans la Grande Région ensemble avec les corps de police de nos États voisins
- Renforcement de la présence de la Police grand-ducale sur les tronçons à forte fréquentation de motocyclistes afin de combattre notamment les excès de vitesse



Principales mesures proposées par le GT début 2018:

- Poursuite des efforts de sensibilisation et de prévention surtout sur les réseaux sociaux Facebook et Twitter
- Proposition de plus de formations aux motocyclistes sur base volontaire
- Poursuite des travaux de sécurisation des glissières pour motocyclistes
- Élaboration d'un projet pilote par l'Administration des ponts et chaussées sur le tronçon de la N25 Wiltz-Kautenbach, qui prévoit l'apposition d'un marquage spécifique incitant les motocyclistes à garder une distance de sécurité par rapport à la ligne médiane de la route, pour permettre une conduite plus sûre dans les virages

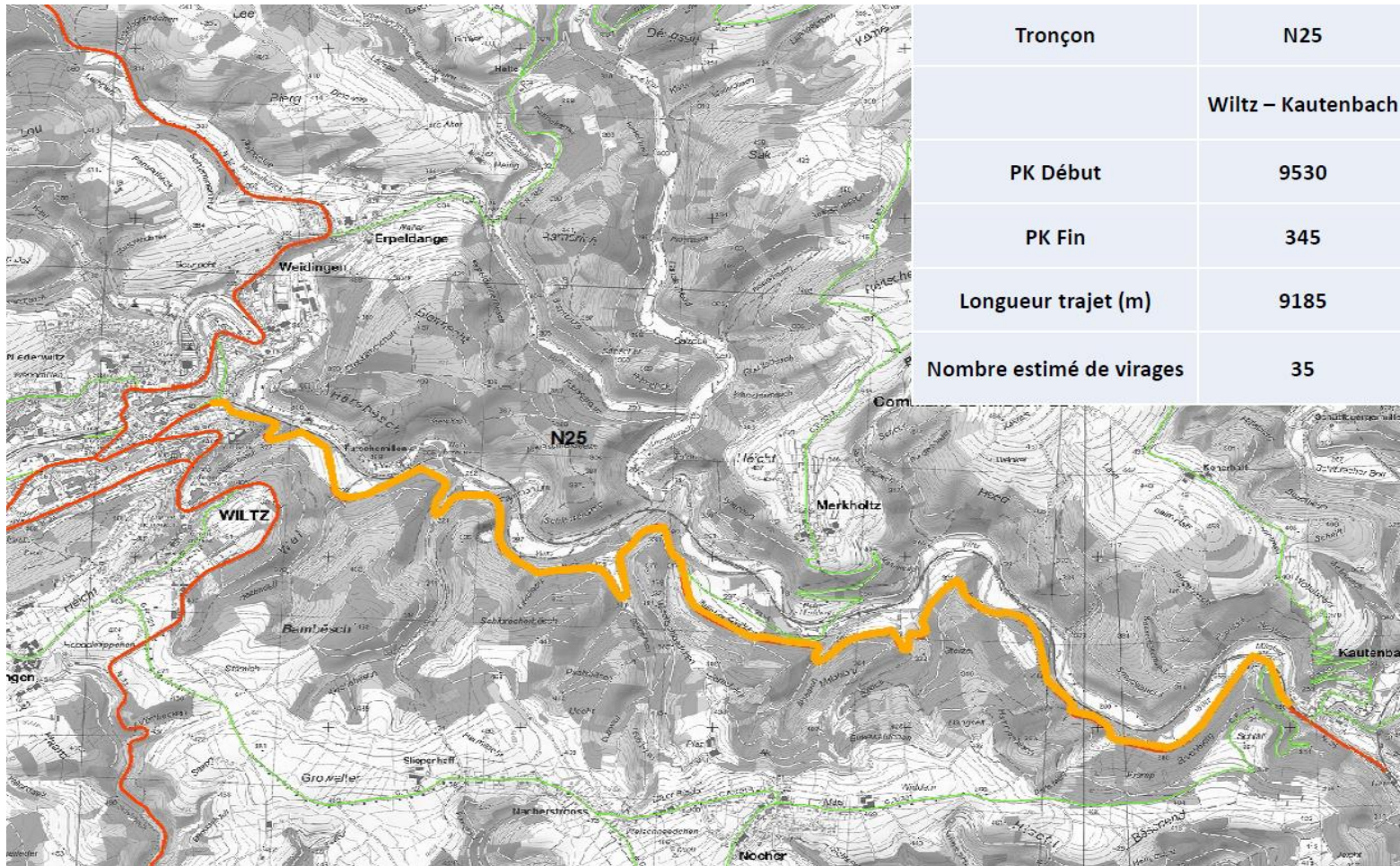


Projet-pilote sur la N25 Wiltz-Kautenbach



LE GOUVERNEMENT
DU GRAND-DUCHÉ DE LUXEMBOURG
Ministère de la Mobilité
et des Travaux publics

Département de la mobilité
et des transports





Méthodologie :
3 zones de circulation définies



Projet-pilote sur la N25 Wiltz-Kautenbach



LE GOUVERNEMENT
DU GRAND-DUCHÉ DE LUXEMBOURG
Ministère de la Mobilité
et des Travaux publics

Administration des ponts et chaussées

Méthodologie :

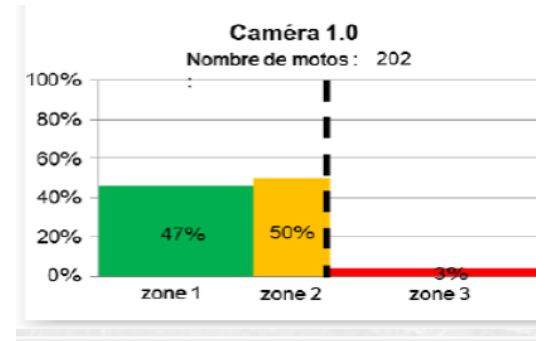
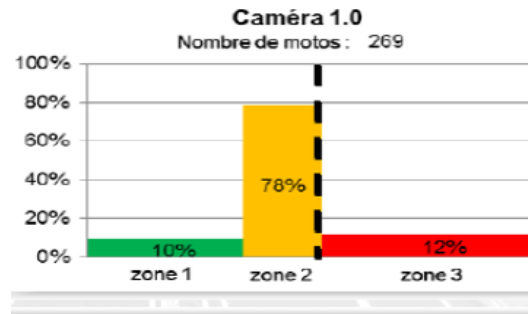
3 caméras ont été mises en place sur 3 virages



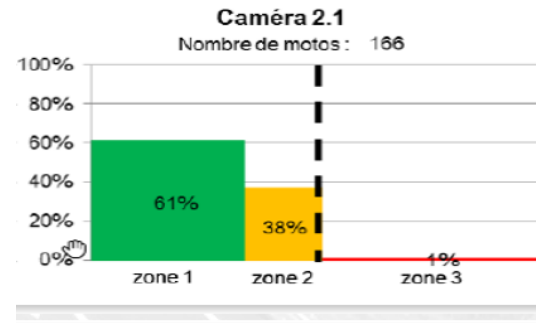
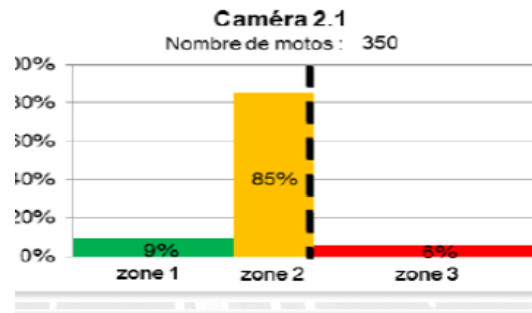


Comportement avant et après marquage

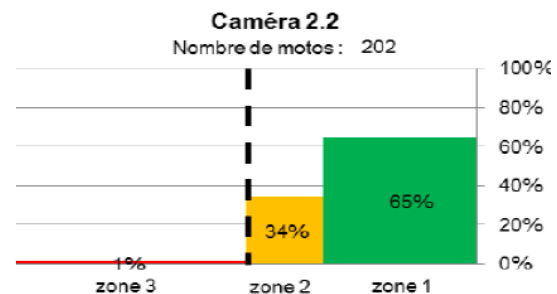
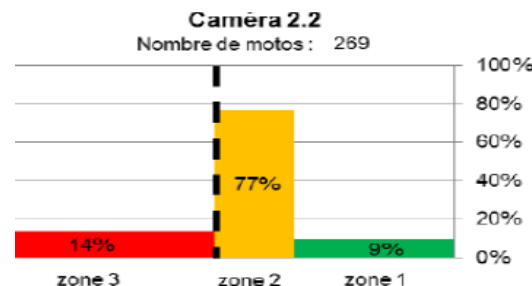
Virage 11
(caméra 1.0)



Virage 10
caméra (2.1)



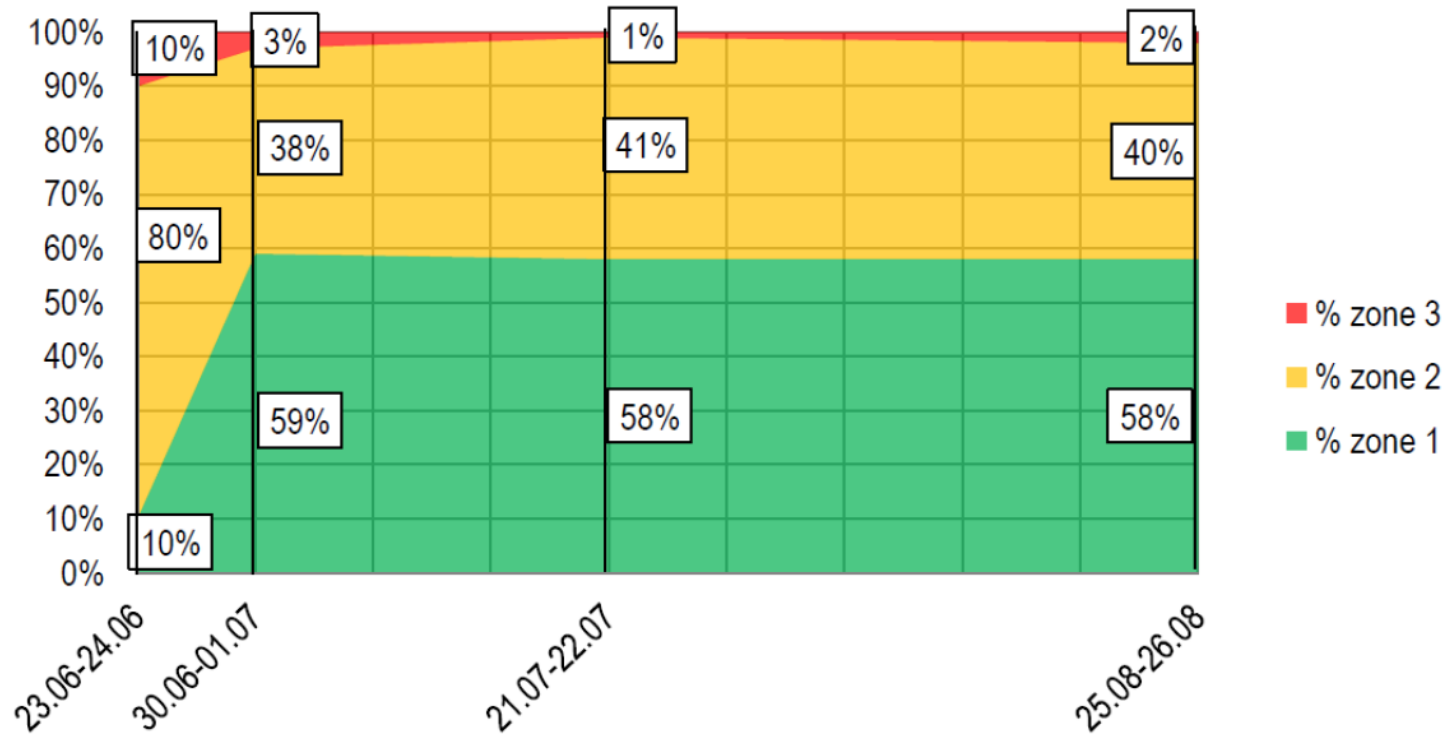
Virage 9
(caméra 2.2)





Résumé des résultats

Évolution des comportements

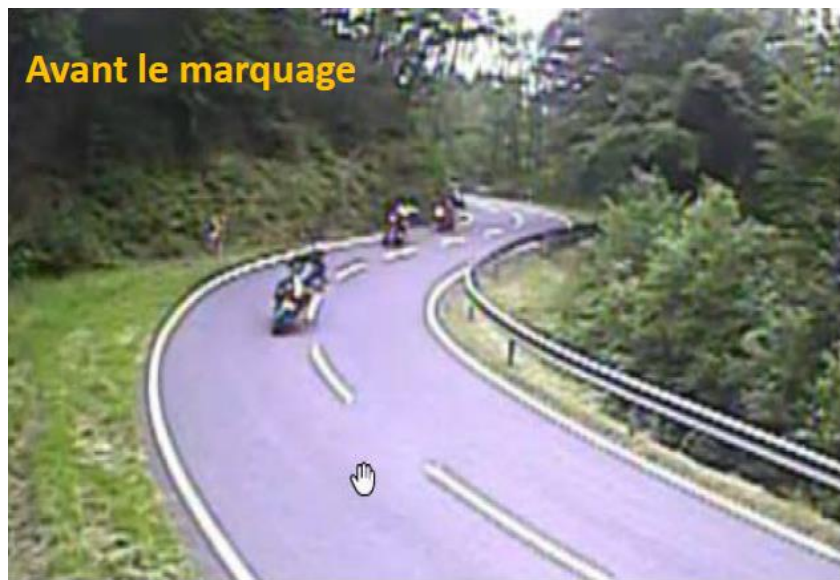


Projet-pilote sur la N25 Wiltz-Kautenbach



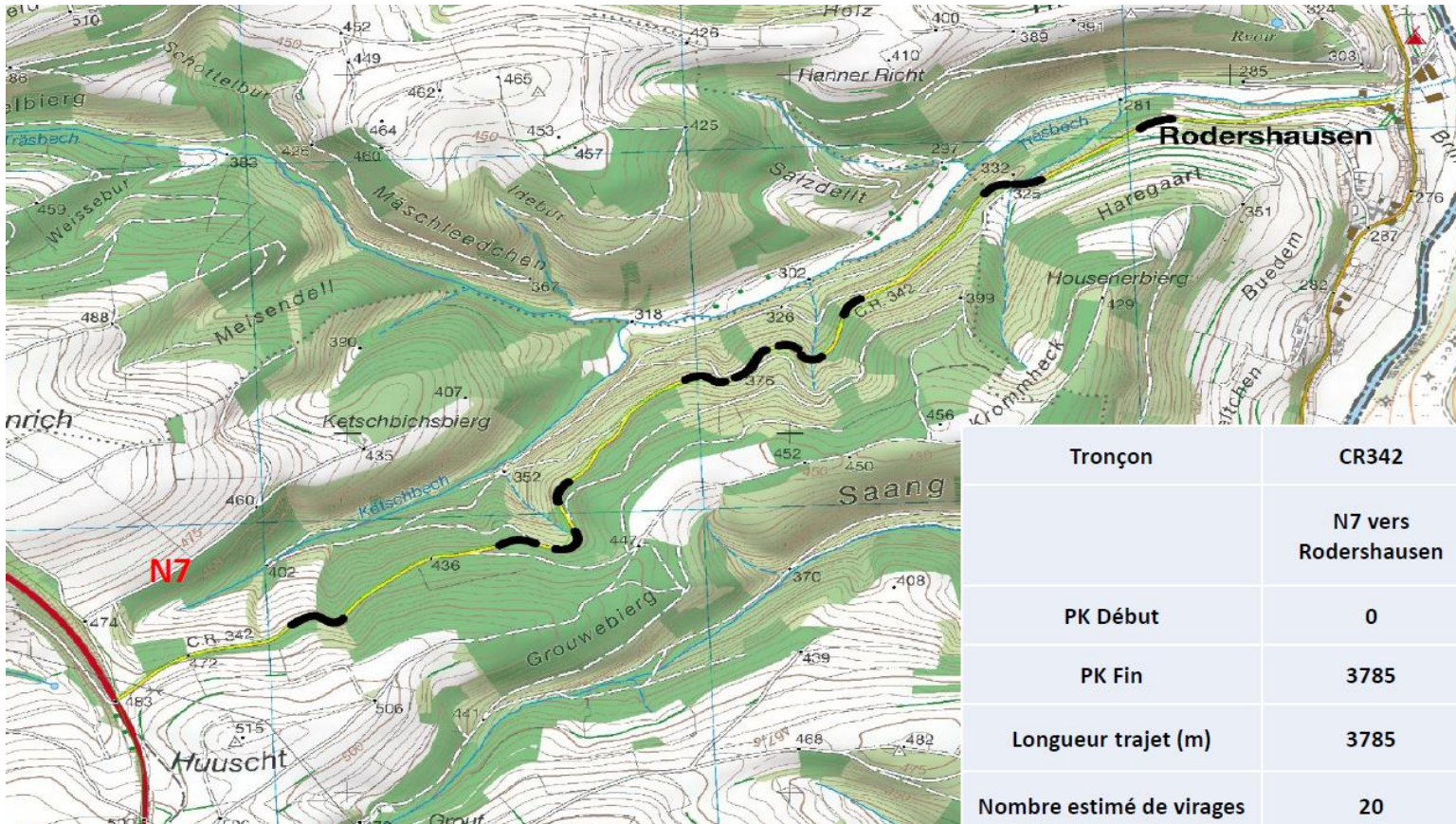
LE GOUVERNEMENT
DU GRAND-DUCHÉ DE LUXEMBOURG
Ministère de la Mobilité
et des Travaux publics

Administration des ponts et chaussées





Tronçon: CR342 – N7 vers Rodershausen





Déclaration gouvernementale de 2018

*« La stratégie nationale VISION ZERO – c'est-à-dire zéro mort et zéro blessé grave – sera poursuivie afin de combattre le fléau des accidents sur nos routes. Le plan d'action prévention actuel sera adapté et **un plan contre les accidents des motards sera mise en place.** »*



Plan d'action « Moto »

- I. Combattre les excès de vitesse
- II. Prévoir une présence renforcée de la Police grand-ducale
- III. Promouvoir les équipements de sécurité
- IV. Rendre les infrastructures routières plus sûres pour motocyclistes
- V. Améliorer la formation des motocyclistes
- VI. Poursuivre les campagnes de sensibilisation



Combattre les excès de vitesse

En 2017

- La vitesse a été responsable pour **46%** des accidents mortels et **37%** des accidents graves.
- La vitesse excessive et non adaptée aux circonstances est également la cause principale d'accidents graves et mortels de motocyclistes.
- Lors de contrôles en 2018 surtout avec le radars-chantier au nord du pays, les infractions le plus importantes ont été commises par des motocyclistes.



Combattre les excès de vitesse

Contrôles « enforcement trailer » en 2018

- **Stolzenbourg** (7.6 – 22.6)
 - 324 infractions, dont 115 motos (environ 1/3)
 - 100 voitures et 48 motos < 100 km/h
 - 109 voitures et 67 motos > 100 km/h
 - uniquement 4! Motos avec immatriculation luxembourgeoise

- **Mont St. Nicolas** (22.6 – 10.7)
 - 443 infractions, dont 200 motos
 - 180 voitures et 88 motos < 100 km/h
 - 61 voitures et 102 motos > 100 km/h
 - 2 voitures et 10 motos > 130 km/h
 - des 200 motos uniquement 20 immatriculés au Grand-Duché



Combattre les excès de vitesse

Mesure 1

Intensifier les contrôles de vitesse

Renforcer les contrôles de vitesse

- surtout sur les tronçons redoutés comme accidentogènes
- surtout pendant les périodes de bonne météo et les weekends



Combattre les excès de vitesse

Mesure 2

Mise en service de nouveaux modèles de radars pour les agents de la Police grand-ducale

- nouveaux modèles de radars dernière génération
- plus adaptés au contrôle de motocyclistes que les anciens modèles





Combattre les excès de vitesse

Mesure 3

Contrôles plus systématiques

- utilisation régulière du radar chantier (« enforcement trailer »)
- transformation d'un radar mobile en radar chantier



Combattre les excès de vitesse

Mesure 4

Amplifier l'impact et l'efficacité des contrôles policiers

- étudier la faisabilité de contrôles de vitesse par des véhicules policiers en mouvement munis d'une caméra



Prévoir une présence renforcée de la Police grand-ducale

Mesure 5

Présence renforcée des agents de la Police grand-ducale

- assurer pendant la saison moto une présence renforcée des agents de la Police grand-ducale pour effectuer des contrôles des papiers et de l'état technique de la moto



Promouvoir les équipements de sécurité

Mesure 6

Promouvoir les nouveaux systèmes d'assistance à la conduite

- soutenir sur le plan international et européen toute initiative d'équiper les véhicules d'office des nouveaux systèmes d'assistance à la conduite



Rendre les infrastructures routières plus sûres pour motocyclistes

Mesure 7

Signaliser les zones dangereuses aux motocyclistes

- présentation des résultats projet-pilote N25 Wiltz-Kautenbach
- analyser possibilité d'implanter ce système sur d'autres tronçons
- expliquer ce type de marquage lors des formations au CFC



Rendre les infrastructures routières plus sûres pour motocyclistes

Mesure 8

Sécuriser les zones dangereuses aux motocyclistes

- poursuivre les travaux de sécurisation des glissières pour motocyclistes
- inclure lors des travaux du GT « Audits de sécurité » l'analyse des tronçons dangereux sous l'angle motocycliste



Améliorer la formation des motocyclistes

Mesure 9

Elargir l'offre des formations volontaires « Fit for your bike »

- introduire une 4 journée pour le « Fit for your bike »
- remise en forme physique et psychique, contrôle de l'état technique de la moto
- organisation annuelle par le CFC
- formation comprend entre autres :
 - Atelier Moto électrique
 - Freinage
 - Conduite en cercle et en virage
 - Maniabilité, Piste Spéciale Moto
 - Conduite sur le circuit d'essais Goodyear
 - Freinage, Evitement, technique regard/braquage
 - Premier secours





Améliorer la formation des motocyclistes

Mesure 10

Créer une nouvelle formation volontaire pour les motocyclistes expérimentés

- introduire une formation « Fit for your bike 2.0 » (titre de travail)
- éventuels sujets de cette formation :
 - Conduire dans le groupe
 - Slalom (lent)
 - Freinage total avec augmentation de la vitesse (jusqu'à 90 km / h) et angle mort
 - Virage / rond point
 - Préparation au voyage / croisière facile
 - Dernière technologie de sécurité



Améliorer la formation des motocyclistes

Mesure 11

Reformer l'apprentissage à la conduite

- dans le cadre de la réforme de l'apprentissage du permis de conduire
- mettre l'accent sur la « risk awareness » des motocyclistes
- réduire les comportements dangereux



Poursuivre les campagnes de sensibilisation

Mesure 12

Renforcer la présence sur les réseaux sociaux

- renforcement de la présence sur Facebook et Twitter afin de sensibiliser les motocyclistes sur les risques – informations de la Police
- meilleure méthode afin d'établir une relation avec les motocyclistes étrangers



Poursuivre les campagnes de sensibilisation

Mesure 13

Nouvelle campagne de sensibilisation pour motocyclistes



Objet, approche, durée et public cible

Objet:

L'objectif de la campagne est de sensibiliser les motocyclistes (usagers vulnérables)

- résidents sur le danger de mort en cas de vitesse excessive;
- mototouristes sur le danger de mort en cas de vitesse, surtout sur une route attrayante, mais inconnue.

Approche: interpellante

Public cible: Motocyclistes résidents et étrangers (mototourisme du weekend)

Langues: luxembourgeoise, française, allemand, anglais selon le support média

Durée: 3 semaines à partir du 8 avril jusqu'au 15 mai 2019 (panneaux routiers: 3 mois)



Supports

- **Annonces presse**
- **Spots tv 30 sec**
- **Spots cinéma 30 sec**
- **45 panneaux routiers** sur réseau national
- **340 panneaux publicitaires** dans lieux de rencontre et de sortie
- Affichage « full back » sur **20 autobus** du réseau RGTR
- **50 affiches abri-tram**
- Affichage **écrans tram et bus RGTR**
- **Bannières et packs vidéo** sur divers sites internet
- **Médias sociaux**, ciblés également sur les motocyclistes étrangers le weekend



Presse quotidienne et magazines





45 panneaux routiers sur réseau national





340 panneaux publicitaires lieux de sortie



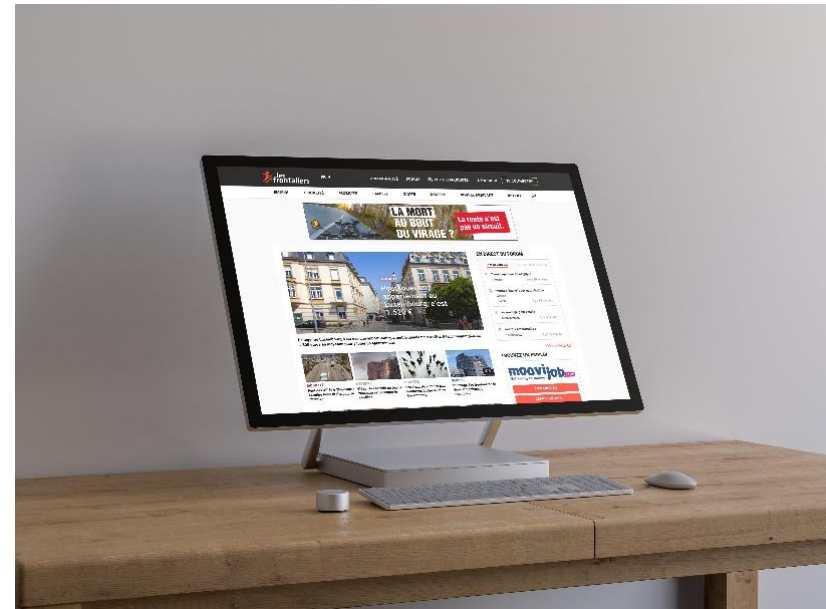


Affichage « fullback » sur 20 bus du réseau RGTR





Bannières internet



Campagne – spot tv et cinéma 30 sec



LE GOUVERNEMENT
DU GRAND-DUCHÉ DE LUXEMBOURG
Ministère de la Mobilité
et des Travaux publics

Département de la mobilité
et des transports



Campagne – spot social media et 12 sec



LE GOUVERNEMENT
DU GRAND-DUCHÉ DE LUXEMBOURG
Ministère de la Mobilité
et des Travaux publics

Département de la mobilité
et des transports



Campagne – spot radio 30 sec



LE GOUVERNEMENT
DU GRAND-DUCHÉ DE LUXEMBOURG
Ministère de la Mobilité
et des Travaux publics

Département de la mobilité
et des transports





Téléchargement des visuels sur
mmtp.lu